

Инструкция по монтажу

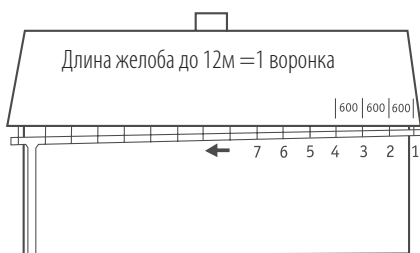
Инструменты

Водосточная система CM Vättern разработана так, чтобы монтаж был простым. Необходимые инструменты: плоскогубцы, молоток, шуруповерт, ножовка по металлу, рулетка, веревка для уровня и герметик.

Резка

Используйте ножовку по металлу для распила водосточных труб и желобов. НЕ используйте болгарку, поскольку стружки и нагревание диска может привести к повреждению внешнего и оцинкованного слоя стального листа.

УСТАНОВКА ЖЕЛОБА



Решите, где у вас будут располагаться водосточные трубы, чтобы определить в какую сторону делать уклон желоба. Выберите какие крюки крепления желоба Вы будете использовать, и последний крюк монтируется на расстоянии 100 мм от кромки кровли. Уклон желоба относительно горизонта, должен быть 5 мм/м. Закрепите крюки с помощью саморезов или гвоздей.

Выбор размера системы

Количество желобов, водосточных труб и аксессуаров рассчитываются в зависимости от конструкции вашей кровли и фасада. Расчет основывается на том, что на каждую воронку должно приходиться максимум 12 м желоба. Уклон желоба должен быть в сторону воронки. Расстояние между крюками не должно превышать 600 мм, и каждый следующий крюк должен быть установлен на 5 мм ниже предыдущего. Размеры желобов и водосточных трубы должны быть выбраны в соответствии с площадью поверхности крыши.

- Если площадь ската до 100 м.кв. используются желоба и трубы в диаметрах 125/90мм.
- Если площадь ската больше 100 м.кв. необходимо использовать желоба и трубы в диаметрах 150/100мм



Выберите какие крюки крепления желоба Вы будете использовать. Начните монтировать крюки 1-1 (см. рисунок) на расстоянии 300 мм от середины с уклоном в обе стороны. Последний крюк монтируется на расстоянии 100 мм от кромки кровли. Остальные крюки монтируются с шагом 600 мм. (см рисунок). Уклон желоба, относительно горизонта, должен быть 5 мм/м. Закрепите крюки с помощью саморезов или гвоздей.

УСТАНОВКА КРЮКОВ КРЕПЛЕНИЯ ЖЕЛОБА



Регулируемый крюк



Короткий крюк

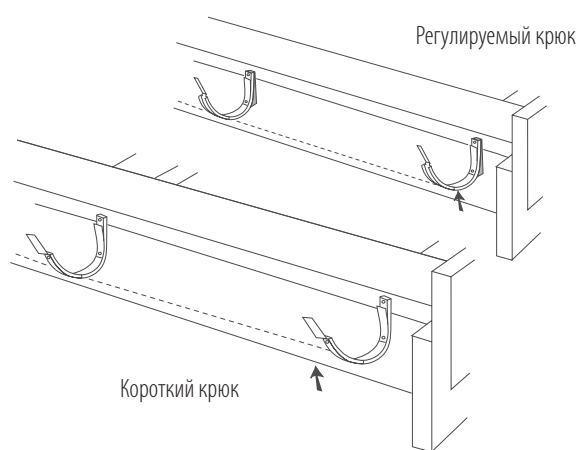


Карнизный крюк

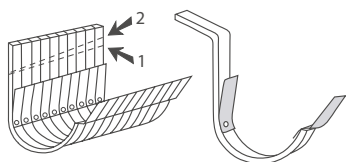
Установка на карнизную доску

Карнизные или короткие крюки устанавливаются на карнизную доску. Если карнизная доска установлена под углом, используйте регулируемые крюки. При длине желоба до 12м установите первый и последний крюк на расстоянии 100мм от кромки кровли. Уклон 5мм/м.

Прикрепите веревку к первому крюку (см. на стрелку). Прикрепите веревку к последнему крюку, натяните веревку и убедитесь что уклон правильный. Используйте веревку для правильной установки крюков с шагом 600мм. При длине желоба больше 12м установку крюков начинайте с середины.



ЗАГИБ КРЮКОВ ЖЕЛОБА

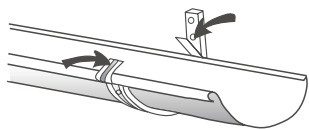


Установка на обрешетку

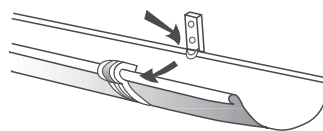
Длинные/удлиненные крюки должны быть согнуты так, чтобы у желоба был уклон. Для этого положите все крюки в один ряд. Нарисуйте линию проходящую по всем крюкам, по которой будет производится загиб (стрелка 1). Отмерьте расстояние от линии на последнем крюке так, чтобы уклон был 5мм/м. Нарисуйте новую линию (стрелка 2). Согните крюки по этой линии.

Инструкция по монтажу

МОНТАЖ ЖЕЛОБА

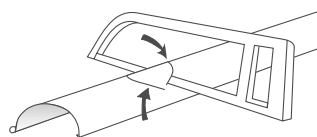


Установите желоб в крюки, надавив на переднюю часть желоба и загните передний лепесток крюка. Затем нажмите на желоб, чтобы желоб крепко прилегал к крюку и загните задний лепесток крюка.

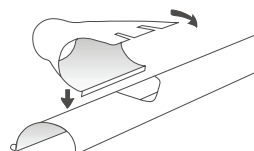


При использовании защелкивающихся крюков, необходимо переднюю кромку желоба вставить в крюк. Затем надавить на заднюю кромку желоба, чтобы он защелкнулся на задней части крюка.

МОНТАЖ ПРИЕМНОЙ ВОРОНКИ

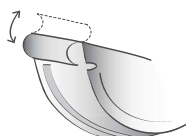
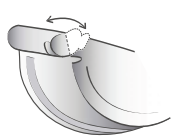


Нанесите разметку на желобе где будет установлена приемная воронка. Сделайте два пропила под углом, чтобы получилось отверстие 10см. Загните края отверстия немного вниз, чтобы вода беспрепятственно сливалась в трубу.

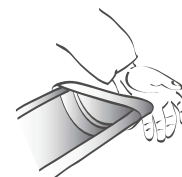
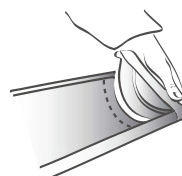


Вставьте загнутый край воронки в переднюю кромку желоба. Затем прислоните воронку максимально плотно к желобу. Загните задние лепестки воронки.

МОНТАЖ ЗАГЛУШКИ ЖЕЛОБА

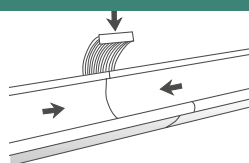


Заглушка универсальная используется в качестве как левой, так и правой. Аккуратно отогните ушко со стороны прилегающей к карнизной доске (с не закругленного края желоба), и отрежьте его в соответствии с линией перфорации (см. рисунок).



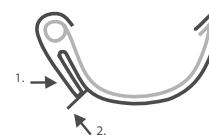
Нанесите силикон вдоль отмеченной точками линии на внутреннюю поверхность заглушки. Затем оденьте заглушку на закругленный край желоба, после чего надавите на заглушку вперед и вниз (вдоль желоба). Заглушка зафиксирована.

СОЕДИНЕНИЕ ЖЕЛОБОВ С СОЕДИНИТЕЛЕМ ЖЕЛОБА



Перед установкой соединителя желоба необходимо немного отогнуть замок наружу. Затем выровняйте уплотнитель по всей длине.

Соедините края желобов вплотную и оденьте соединитель желоба.

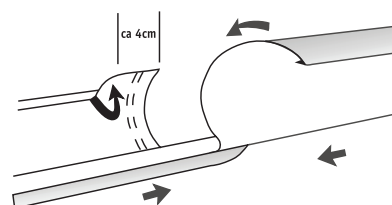


Продолжайте установку соединителя желоба нажимая на заднюю кромку (1) (см. так же предыдущий рисунок), а затем на переднюю (2) (круглую).

Затем нажмите на замок (1) с усилием до плотного прилегания к желобу. После этого загните фиксатор (2) до упора.

СОЕДИНЕНИЕ ЖЕЛОБОВ БЕЗ СОЕДИНИТЕЛЯ ЖЕЛОБА

Отогните задний край желоба, примыкающий к карнизной доске, длиной 4см., на который будет внахлест устанавливаться другой желоб. Нанесите герметик вдоль отмеченной точками линии, после чего вставьте другой желоб, который будет сверху (см. рисунок). Прижмите желоба плотно друг к другу и загните задний край обратно.

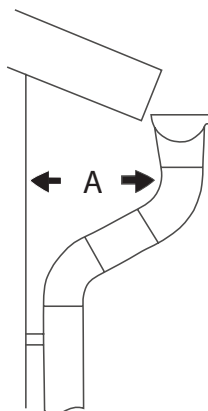


Инструкция по монтажу

СОЕДИНИТЕЛЬНАЯ ТРУБА



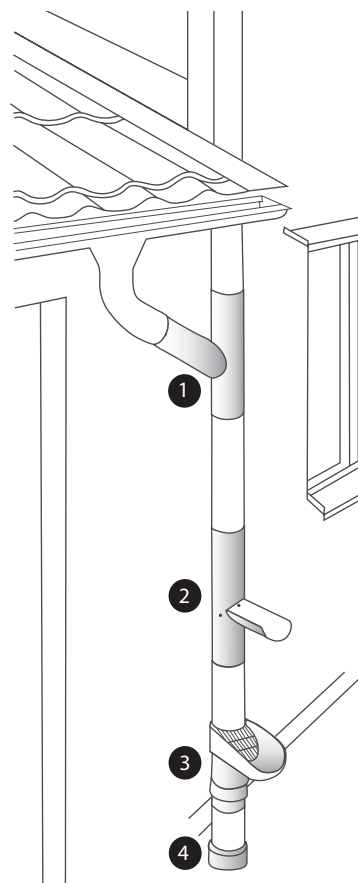
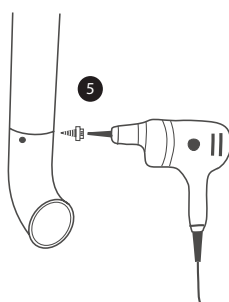
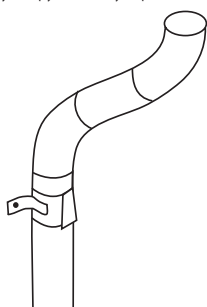
Длина соединительной трубы зависит от ширины карнизного свеса. Измерьте расстояние А и используя таблицу выберите какой длины вам нужно отпилить соединительную трубу. Обрезки от водосточных труб так же можно использовать в качестве соединительной трубы.



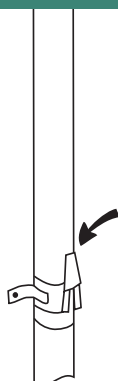
| A, см | 80 | 70 | 60 | 50 | 40 | 30 |
|--------------------------------|----|----|----|----|----|----|
| Длина соединительной трубы, см | 70 | 60 | 50 | 40 | 30 | 20 |

ПОЛЕЗНЫЕ АКСЕССУАРЫ

1. Тройник трубы используется в тех случаях, когда вы хотите организовать сток воды с двух желобов в одну трубу.
2. Труба с водоотводом используется для сбора дождевой воды. Врежьте трубу с водоотводом в водосточную трубу.
3. Дренажный и самоочищающийся дренажный трап, собирают листву и крупный мусор на сетке.
4. Соединитель дренажного трапа используется для соединения дренажа или водосточных труб с дренажным водоотводом.
5. Выводное колено используется в случаях, когда нет дренажного водоотвода. Используйте саморезы или заклепки для крепления колена к водосточной трубе.



КРЕПЛЕНИЕ ТРУБЫ



Верхний хомут трубы устанавливается в 10 см от нижнего колена соединительной трубы. Расстояние между хомутами трубы не должно превышать 2м. Хомут трубы зажимается с помощью клина (широкая сторона клина должна быть внизу). Для забивания клина используйте молоток и деревянный брусок. Хомуты для крепления трубы бывают двух видов: для деревянной стены и для кирпичной стены. При установке хомута для кирпичной стены необходимо предварительно просверлить отверстие в которое будет забиваться шип.

Выводное колено трубы устанавливается в последнюю очередь. Проверьте трубу на предмет искривления.

